
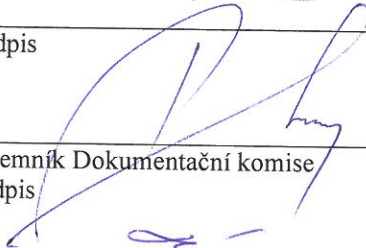



# POVODÍ LABE, státní podnik

## ZÁMĚR OPRAVY

### VD Předměřice, oprava nástaveb jezových pilířů

<b>Zpracoval:</b>	Šálek Zdeněk vedoucí PS Hradec Králové dne: 25.8.2016	Podpis 
<b>Vyhlásil:</b>	Ing. Bohumil Pleskač ředitel závodu Jablonec nad Nisou dne: 08-09-2016	Podpis 
<b>Vyhlášeno dokumentační komisí:</b>	dne: 29.9.2016 číslo zápisu: 9/2016	Tajemník Dokumentační komise Podpis 



## 1. Identifikační údaje o plánované akci

Název akce	: VD Předměřice, oprava nástaveb jezových pilířů
Vodní tok (IDVT), ř. km	: Labe (10100002, ř. km 999,509)
Místo stavby (katastrální území)	: Předměřice nad Labem
Obec s rozšířenou působností	: Hradec Králové
Číslo hydrologického pořadí	: 1-01-04-031
Účel stavby	: oprava betonových k-cí a výplní nástaveb jezových pilířů
Číslo DHM (Název DHM)	: 9051000352 (LABE: PREDMERICE-JEZ)
Identifikátor ISyPO	: 400038837
Nákladové středisko	: 1111 224
Investor	: Povodí Labe, státní podnik, Víta Nejedlého 951/8, 500 03 Hradec Králové – Slezské Předměstí

## 2. Časový plán výstavby

	zahájení	dokončení
Vypracování a schválení záměru	2016	2016
Zadání zakázky na vypracování projektové dokumentace	2017	2017
Vypracování a schválení projektové dokumentace	2017	2017
Realizace akce	2018	2018

## 3. Popis současného stavu

VD Předměřice je pohyblivý jez o dvou polích hrazen zdvižnými stavidly typu Stoney s nasazenou úhlovou klapkou. Nástavby na jezových pilířích slouží pro ovládání stavidel pomocí Gallových a článkových řetězů. Konstrukce nástaveb je provedena ze železobetonu. Přírodní osvětlení ve strojvnách zajišťuje „pásové“ okno, které obíhá skoro celý objekt strojovny resp. skleněné tvárnice tvořící výplň v železobetonové konstrukci. Střecha je plochá zajištěná dvouplášťovou izolací proti vodě (oprava provedena v r. 2012)

V současné době dochází k degradaci železobetonové konstrukce nástaveb jezových pilířů tj. „vystupuje“ výztuž (nedostatečné krytí) a odpadávají části betonové konstrukce.

## 4. Výchozí podklady

Prohlídka na místě vč. fotodokumentace  
Projektová dokumentace  
Manipulační řád pro VD Předměřice

## 5. Návrh technického řešení

K záměru je nutné vypracovat projektovou dokumentaci (dále jen „PD“). PD bude obsahovat návrh celkové opravy betonových konstrukcí jezových nástaveb, spočívající nejprve v odstranění uvolněných neopravitelných částí konstrukcí, celkové očištění tlakovou vodou. Následně bude provedena oprava betonových konstrukcí. Při čištění betonových konstrukcí nesmí docházet ke znečištění vodní plochy a poškození ostatních částí jezu. Součástí projektové dokumentace bude také návrh opravy skleněných výplní a všech dveřních výplní.

Způsob opravy jednotlivých částí úpravy bude navržen při zpracování PD (způsob opravy bude konzultován se zástupci PS Hradec Králové). Chybějící části bet. konstrukcí budou doplněny důsledným zachováním původních rozměrů. Rozdělení akce na stavební objekty bude řešeno v PD.

## 6. Rozdělení stavby na stavební objekty a provozní soubory s určením u každého z nich jednotlivě zda jde o opravu či investici (včetně uvedení DM v relevantních případech)

Rozdělení stavby na stavební objekty bude součástí projektové dokumentace.

7. „Odůvodnění účelnosti veřejné zakázky“ v souladu s § 156 zákona č.137/2006 Sb. o veřejných zakázkách, ve znění pozdějších předpisů a ust. § 2 vyhlášky č. 232/2012 Sb.

- Popis potřeb, které mají být splněním veřejné zakázky naplněny.

Zajištění prodloužení životnosti vodního díla.

- Popis předmětu veřejné zakázky.

Oprava betonových konstrukcí a výplní jezových nástaveb. Cílem realizace opravných prací je zabezpečení stability a trvanlivosti konstrukce a zabránění další degradace při zachování stávajících parametrů.

- Popis vzájemného vztahu předmětu veřejné zakázky a potřeb zadavatele.

Předmětnou opravou dojde k zamezení zvýšení nákladů při rozšíření poruchy a to při zajištění běžné správy.

- Rizika nerealizace veřejné zakázky, snížení kvality plnění, vynaložení dalších finančních nákladů.

Při nerealizaci akce bude docházet k další degradaci konstrukce, a tím k zvyšování nákladů na její opravu.

- Předpokládaný termín splnění veřejné zakázky.

2018

- Další informace odůvodňující účelnost veřejné zakázky.

Účelnost opravy se projeví zvýšením celkové bezpečnosti a prodloužením životnosti konstrukcí vč. snížení budoucích nákladů na opravy případně se rozšiřujících poruch.

8. Požadavky na celkové urbanistické a architektonické řešení stavby a požadavky na stavebně technické řešení stavby, na tepelně technické vlastnosti stavebních konstrukcí, odolnost a zabezpečení z hlediska požární a civilní ochrany, souhrnné požadavky na plochy a prostory, apod.

Navržená oprava nevyžaduje urbanistické a architektonické řešení stavby a není potřeba posuzovat tepelně technické vlastnosti stavebních konstrukcí ani odolnost a zabezpečení z hlediska požární a civilní ochrany.

9. Územně technické podmínky pro přípravu území, včetně napojení na rozvodné a komunikační sítě a kanalizaci, rozsah a způsob zabezpečení přeložek sítí, napojení na dopravní infrastrukturu, vliv stavby, provozu nebo výroby na životní prostředí, zábor zemědělského a lesního půdního fondu, apod.

Při zpracování PD dojde ke zjištění existence a zakreslení polohy nadzemních a podzemních sítí. V případě jejich výskytu v prostoru stavby dále budou v rámci PD projednány souhlasy správců s pracemi v ochranném pásmu těchto sítí a do PD budou zpracovány případné podmínky a připomínky.

Zhotovitel si na svoje náklady zajistí vytyčení sítí dotčených stavbou, za případné poškození ponese odpovědnost zhotovitel.

Dále v projektové dokumentaci budou projednány pozemky dotčené stavbou, tj. pozemky pro staveniště vč. zařízení, přístupy apod. Vyjádření majitelů pozemků budou součástí dokladové části PD, případné podmínky budou zapracovány.

Zvláště upozorňujeme, že během opravy dojde k omezení komunikace III/29912 (instalace lešení na chodník mostu). Projektová dokumentace bude obsahovat návrh dopravního řešení včetně projednání s příslušným úřadem a Policií ČR

10. Požadavky na zabezpečení budoucího provozu (užívání) stavby energiemi, vodou, pracovníky, apod. a předpokládanou výši finančních potřeb jak provozu, tak i reprodukce pořízeného majetku a zdroje jejich úhrady v roce následujícím po roce uvedení stavby do provozu

Akce nebude mít žádné budoucí provozní požadavky, vyjma běžné pravidelné údržby.

### **11. Vliv stavby na životní prostředí**

Realizace akce nebude mít negativní vliv na životní prostředí při dodržování následujících opatření:

- Zhotovitel zajistí ochranu povrchových a podzemních vod před jejich znehodnocením dalšími látkami, které nejsou odpadními vodami (ropné deriváty, chemikálie, tuky, atd.)
- Všechny stroje a mechanismy musí být v řádném technickém stavu, prosté úkapů olejí a pohonných hmot.
- zhotovitel je povinen během prací zajišťovat pořádek na pracovišti a neznečišťovat veřejná prostranství, nezatěžovat jej nadměrným hlukem a v co největší míře šetřit stávající zeleň.
- Zhotovitel bude důsledně dodržovat použití vymezených ploch a po ukončení všech prací je uvede do původního stavu a předá jejich majitelům.

Možné je krátkodobé zatížení hlukem v okolí staveniště. Hluková zátěž po dobu výstavby bude pokud možno minimalizována a nepřekročí přípustné denní limity.

Negativní účinky akce po jejím dokončení se rovněž nepředpokládají.

### **12. Majetkoprávní vztahy doložené snímkem pozemkové mapy a výpisem z katastru nemovitostí**

Majetkoprávní vztahy jsou doloženy snímkem z pozemkové mapy a výpisem z katastru nemovitostí (viz příloha). Stavba bude realizována na pozemku p.č. 274 v k.ú. Předměřice nad Labem, který je majetkem státu, ke kterému má právo hospodařit Povodí Labe, státní podnik.

Další podrobnosti budou součástí PD – projednání + dokladová část.

### **13. Závazný a kvalifikovaný propočet nákladů na realizaci stavby s uvedením způsobu stanovení těchto nákladů**

Závazný a kvalifikovaný propočet nákladů na realizaci stavby bude určen položkovým rozpočtem dle cenové soustavy ÚRS (aktuální cenová úroveň).

Předpokládaný náklad stavby v době zpracování záměru opravy – 5.500 tis. Kč. Jedná se o odhad. Při stanovení ceny oprav byly využity ceny z realizace obdobných staveb.

### **14. Rozhodující projektované parametry ve tvaru (u akcí, které je možno hradit z prostředků dotačních programů)**

Akce nebude realizována z dotačního programu.

### **15. Výkresy a schémata určená správcem programu (u akcí, které je možno hradit z prostředků dotačních programů)**

Akce nebude realizována z dotačního programu.

### **16. U staveb charakteru rekonstrukcí, modernizací a oprav obsahuje taktéž dokumentaci současného stavu, včetně rozhodujících technicko-ekonomických údajů o provozu (užívání) obnovované kapacity**

Jelikož se jedná o provedení opravy, kdy nedejde k jakýmkoliv změnám původních parametrů konstrukce, neobsahuje ZO dokumentaci současného stavu. V příloze tohoto ZO je fotodokumentace stavu před provedením opravy, projektová dokumentace je k nahlédnutí na PS Hradec Králové. Veškeré práce budou provedeny tak, aby byly zachovány původní směrové a výškové parametry.

### **17. Doplňující informace**

PD bude obsahovat projednání dotčení pozemků stavbou, tj. pozemků pro staveniště vč. zařízení, přístupy apod. Vyjádření majitelů (nájemců) pozemků budou součástí dokladové části PD, případné podmínky budou do PD zapracovány.

V rámci přípravy projektové dokumentace bude akce kladně projednána s dotčenými orgány. Zápis z výrobního výboru, vyjádření orgánů státní správy, majitelů (nájemců) dotčených pozemků a správců inženýrských sítí budou součástí dokladové části PD. Před zahájením prací provede zhotovitel pasportizaci (fotodokumentaci, popis) dotčených pozemků (a případně okolních objektů). Po dokončení stavebních prací budou tyto uvedeny do původního stavu a protokolárně předány jejich majitelům (nájemcům). Pasport a protokoly zhotovitel předá při předání stavby objednateli. V PD bude řešeno případné omezení přiléhající komunikace.

## **18. Přílohy**

Přehledná situace

Situace

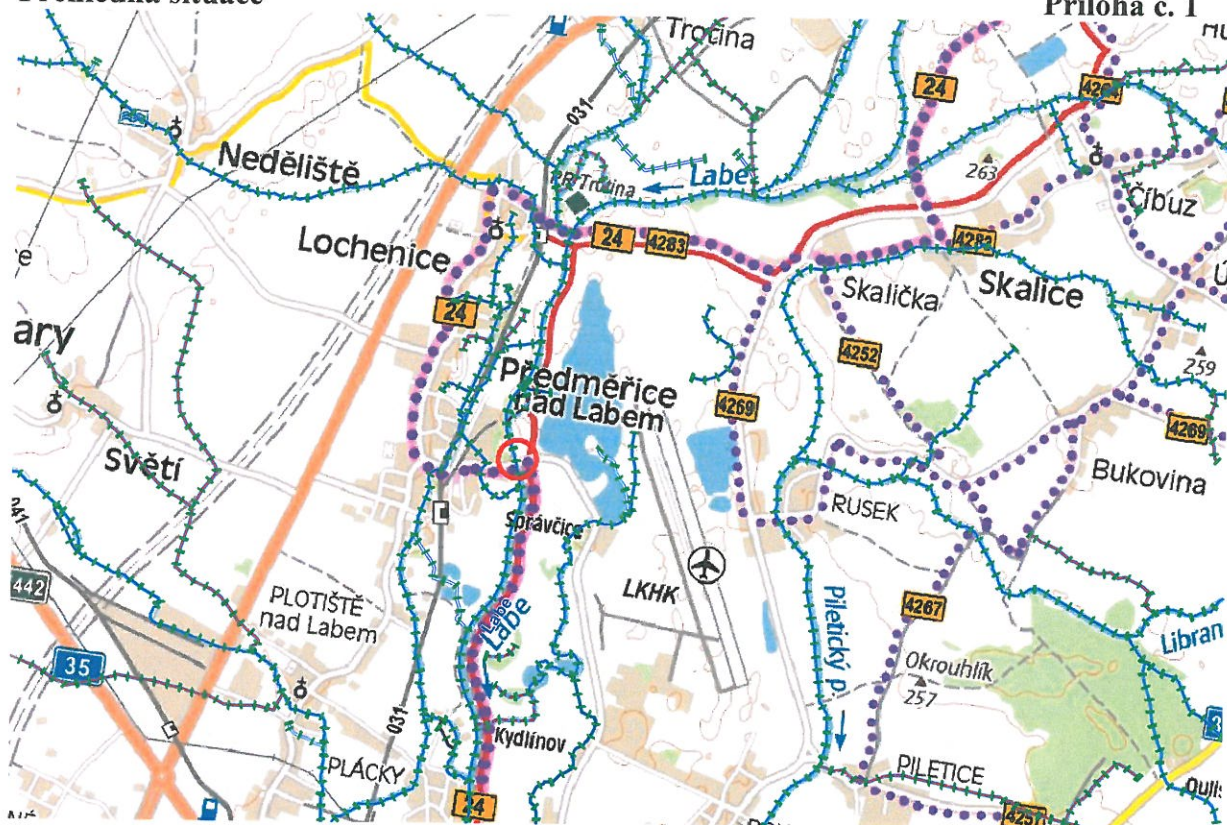
Snímek katastrální mapy

Výpis z katastru nemovitostí

Fotodokumentace

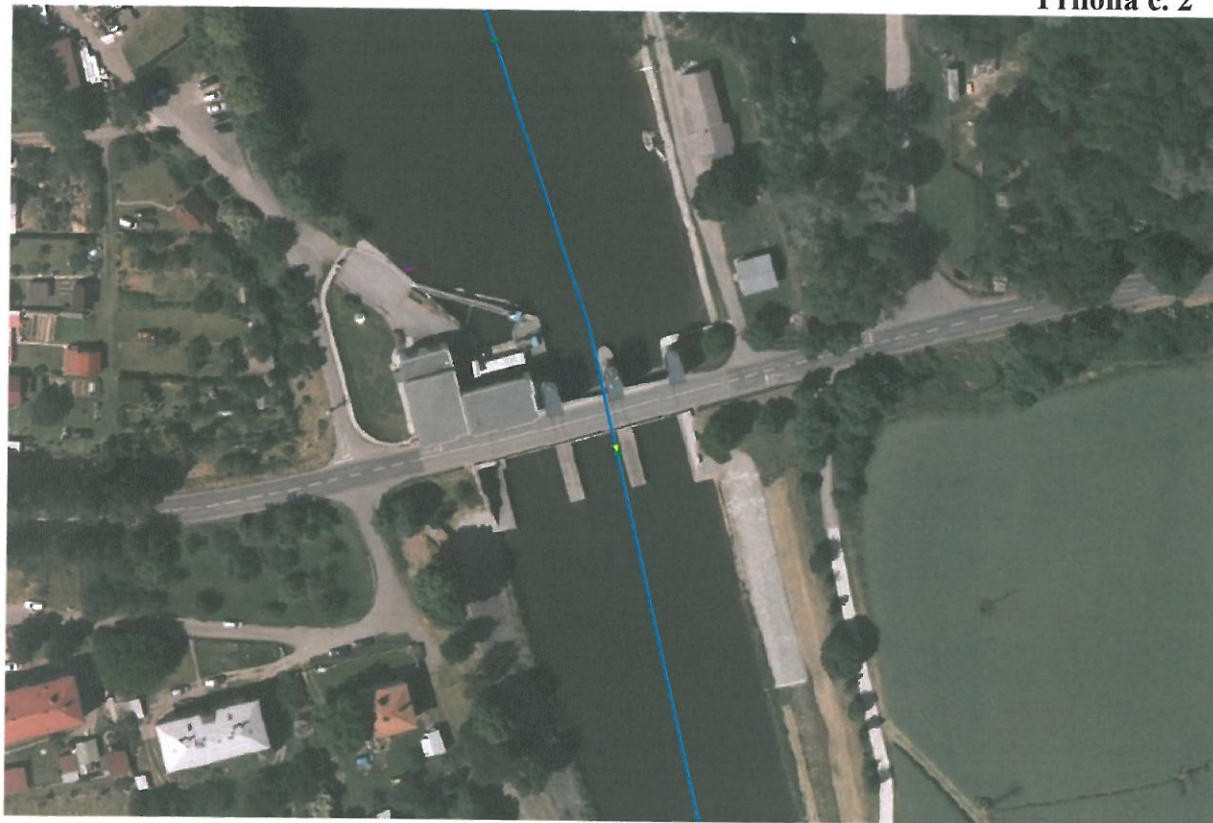


Přehledná situace



Příloha č. 1

Situace

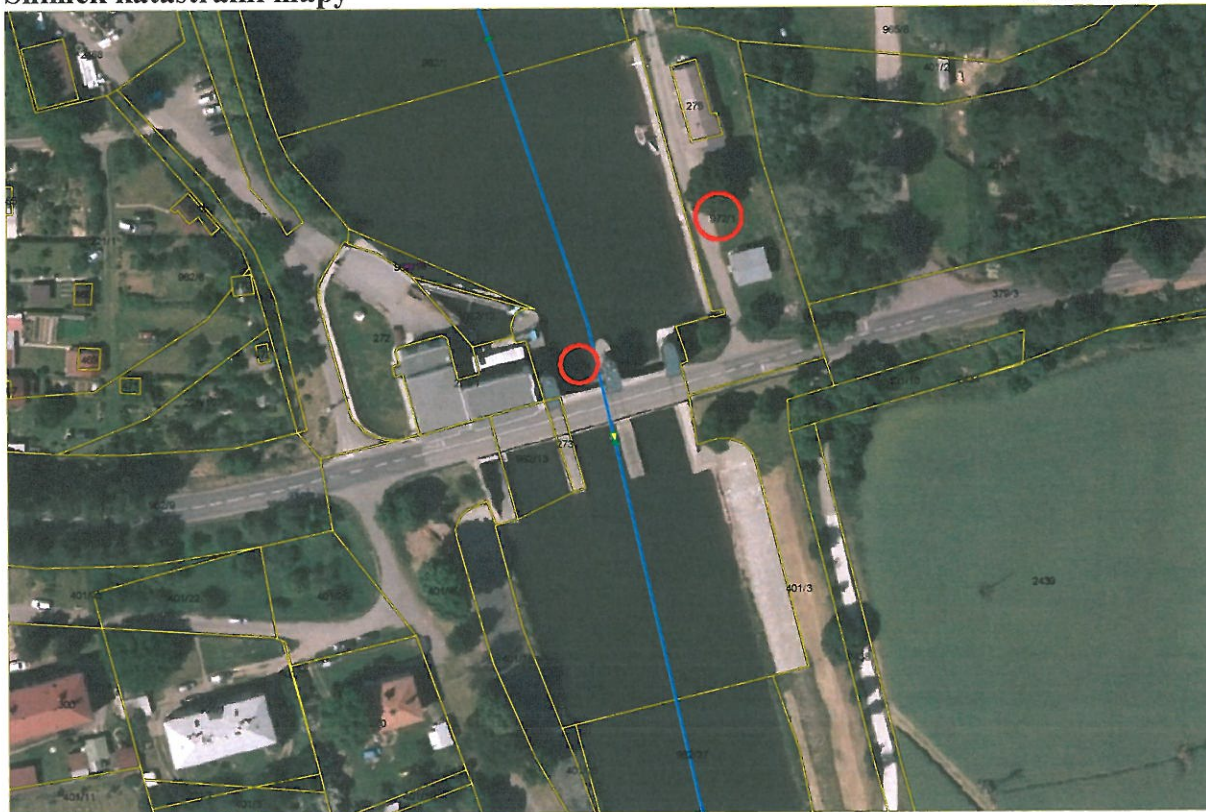


Příloha č. 2



## Snímek katastrální mapy

## Příloha č. 3



## Výpis z katastru nemovitostí

## Příloha č. 4

Podrobné informace o parcele	
Řízení:	
Jiný právní vztah:	nenalezen žádný záznam
Budova podle KN:	416327602
Parcelní číslo:	274
Datum vzniku:	10.02.2014
Katastrální území:	Předměřice nad Labem
Výměra v m2:	8 731
Způsob určení výměry:	Ze souřadnic v S-JTSK
Druh pozemku:	zastavěná plocha a nádvoří
Druh číslování:	Stavební parcela
Typ parcely:	Parcela katastru nemovitostí (KN)
<b>Oprávněný subjekt</b>	
List vlastnictví č.:	88
Právní vztah:	
Jméno:	Povodí Labe, státní podnik
Podíl:	1 / 1
List vlastnictví č.:	88
Právní vztah:	
Jméno:	Česká republika
Podíl:	1 / 1
Mapový list:	DKM



Podrobné informace o parcele	
Rízení:	
Jiný právní vztah:	nenalezen žádný záznam
Parcelní číslo:	972/1
Datum vzniku:	08.03.2010
Katastrální území:	Předměřice nad Labem
Výměra v m2:	9 607
Způsob určení výměry:	Graficky nebo v digitalizované mapě
Druh pozemku:	ostatní plocha
Druh číslování:	Pozemková parcela
Typ parcely:	Parcela katastru nemovitostí (KN)
Využití:	neplodná půda
<b>Oprávněný subjekt</b>	
List vlastnictví č.:	88
Právní vztah:	
Jméno:	Povodí Labe, státní podnik
Podíl:	1 / 1
List vlastnictví č.:	88
Právní vztah:	
Jméno:	Česká republika
Podíl:	1 / 1
Mapový list:	DKM

## Fotodokumentace

## Příloha č. 5



VD Předměřice, jezové nástavby (pohled z LB)





Detailní pohled na jezovou nástavbu



Pohled na degradovanou betonovou konstrukci v místě napojení oken